

Kiedy **Kraków** (z)budowano..



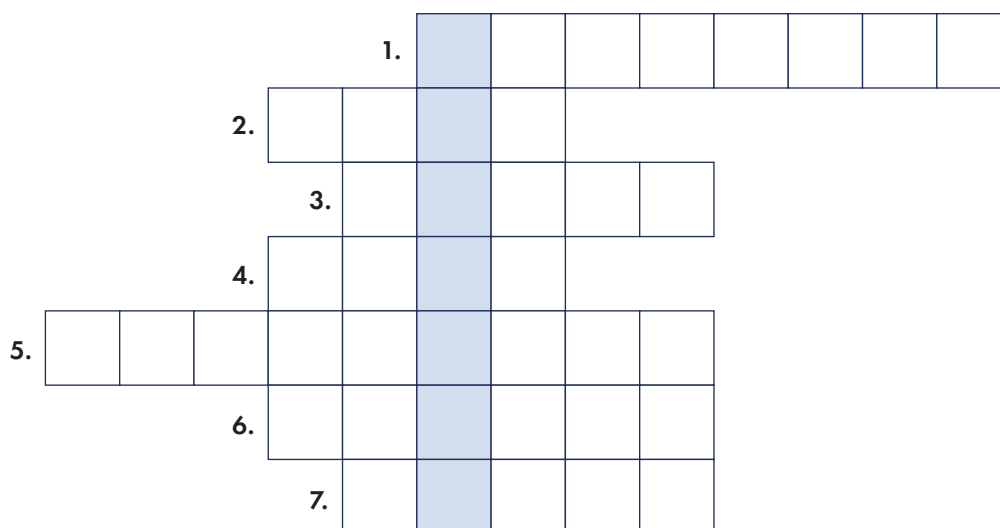
Dawno, dawno temu...

W IX wieku na wzgórzu wawelskim istniał gród, a obok osada o nazwie Okół. Czy istniała już wówczas nazwa Kraków? Rozwiąż kilka zadań, a dowiesz się wielu ciekawostek o średniowiecznym Krakowie.

Zadanie 1

Z historią Krakowa związane są liczne legendy. Niektóre z nich doskonale znasz. Rozwiąż legendową krzyżówkę, a dowiesz się, jak nazywa się akt założenia miasta.

1. Postać tatarskiego chana na koniu, która co roku przemierza Kraków wraz ze swoim orszakiem.
2. Legendarny stwór mieszkający w przeszłości pod Wawelem.
3. Imię sprytnego szewczyka, który uwolnił miasto od bestii.
4. Imię legendarnego założyciela miasta.
5. Podkrakowska miejscowość, która zawdzięcza swoje złoża soli pierścieniowi św. Kingi.
6. Melodia rozbrzmiewająca co godzinę z wieży Mariackiej.
7. Imię księżniczki, która nie chciała wyjść za mąż za Niemca.



Dnia 5 czerwca 1257 roku książę krakowski i sandomierski Bolesław Wstydlivy, jego matka Grzymiśława i jego żona Kinga wystawili akt lokacji Krakowa. Dokument został wydany we wsi Kopernia w obecności najwyższych urzędników księstwa.

Nadanie praw miejskich wymagało wytyczenia rynku i układu ulic, wymierzenia działek budowlanych, zaplanowania budynków użyteczności publicznej. Prace związane z organizacją miasta powierzono trzem przybyszom ze Śląska: Gedkowi Stilovojtowi, Jakubowi z Nysy i Detmarowi Wolkowi. Do ich zadań należało również sprowadzenie do Krakowa osadników i utworzenie sądu miejskiego, czyli ławy. Zostali oni zarządcami miasta – wójtami. Geometrowie zatrudnieni przez założycieli miasta wytyczyli jego główny plac – rynek, wówczas największy w Europie. Z każdego boku rynku wybiegać miały trzy ulice. Wyznaczono również kilkadziesiąt regularnych, prostokątnych działek budowlanych.



Akt lokacyjny miasta Krakowa, 1257 r. (Archiwum Narodowe w Krakowie_Małopolska Biblioteka Cyfrowa)

Zadanie 2

W południowej części krakowskiego rynku brakuje regularności. Wynika to stąd, że średniowieczni geodeci włączyli w plan miasta już istniejącą drogę, tak zwany szlak solny. Sprawdź na planie Krakowa, jaką nazwę nosi ulica, będąca w średniowieczu szlakiem handlowym.

--	--	--	--	--	--	--	--

Na podstawie aktu lokacyjnego najwyższą władzę sprawował wójt, który stał na czele ławy miejskiej. Członkowie ławy sądzili schwytych w mieście przestępców. Z czasem powstała rada miejska. Początkowo rajcy miejscy byli wskazywani przez wójta, potem wybierała ich ustępująca rada. Rada miejska decydowała o najważniejszych sprawach: ustalała prawa, wysokość podatków, stanowiła o handlu, odpowiadała za obronę miasta i bezpieczeństwo obywateli.

Zadanie 3

Wykreśl sześć słów, ukrytych w pionie lub poziomie, związanych z miastem. Pozostałe litery utworzą nazwę sposobu zarządzania nim.

Ł	A	W	N	I	K	U
S	A	M	R	O	R	L
Z	Ą	D	A	M	W	I
I	A	S	D	T	Ó	C
L	O	K	A	C	J	A
R	Y	N	E	K	T	A

HASŁO:

--	--	--	--	--	--	--	--	--	--	--	--	--	--	--	--	--	--	--	--

Miasto położone na skrzyżowaniu szlaków handlowych przyciągało osadników, również z obcych krajów. W sto lat po lokacji Kraków liczył około dwunastu tysięcy mieszkańców i należał do największych miast w Polsce. Wśród mieszczan ponad połowę stanowili cudzoziemcy. Najliczniejsi byli Niemcy, nie brakowało Żydów i Węgrów, w Krakowie mieszkali również Litwini, Czesi, Włosi, Szkoci, Flamandowie.

Każdy, kto chciał zostać obywatelem Krakowa, musiał przedstawić „list dobrego urodzenia”, czyli świadectwo swojego pochodzenia, lub powołać świadków, którzy je potwierdzą. O nadaniu kandydatowi prawa miejskiego decydowała rada miejska, która dokonywała wpisu w księdze przyjęć. Krakowskie obywatelstwo kandydat otrzymywał po wniesieniu odpowiedniej opłaty i złożeniu przysięgi, w której przyrzekał wierność, posłuszeństwo i pomnażanie pożytku miasta.

Źródłem bogactwa Krakowa był handel na skalę międzynarodową. Kupcy krakowscy handlowali solą, miedzią i ołowiem. Z zagranicy sprowadzali sukno. Kantory kupieckie znajdowały się w centrum miasta, możliwie blisko rynku. Posiadały obszerną izbę z wyjściem na ulicę, dzięki czemu pełniły jednocześnie funkcję sklepu. Drobnymi przekupnie handlowali w swoich kramach lub na ławach rozstawionych na placu i głównych ulicach, wyznaczonych do tego celu przez radę miejską.



Kram kupiecki, miniatura z Kodeksu Baltazara Behema, 1505 r. (Jagiellońska Biblioteka Cyfrowa)

Zadanie 4

W krakowskich kramach za odpowiednią cenę można było kupić prawie wszystko: importowane, wysokiej jakości sukna, europejskie wina, owoce z Hiszpanii czy orientalne przyprawy.

W średniowiecznym Krakowie używano odmiennego niż dzisiejszy systemu miar. Podstawową miarą długości był **łokieć** (około 58 cm), objętości – **garniec** (około 2 l). Wagę określano w **grzywnach** (około 40 g) i **funtach** (około 400 g). Płacono w **groszach**, które dzieliły się na półgrosze, ćwierćgrosze, denary i obole.

Oblicz, ile zapłacisz za dwa metry szarego sukna krakowskiego potrzebnego do uszycia ubrania, jeżeli łokieć materiału kosztuje 2 grosze. Wyszło drogo? No cóż... Gotowe ubranie z sukna krakowskiego można było kupić już za 1 grosz.

--	--	--

W przedmioty codziennego użytku zaopatrywano się również w pracowniach rzemieślników. Sprzedaż zajmowała się najczęściej żona mistrza. Aby móc prowadzić swój warsztat rzemieślniczy, trzeba było mieć uprawnienia mistrza. Uczeń najpierw zdobywał umiejętności niezbędne do tego, by się stać czeladnikiem. A czeladnik dopiero po doskonałym wykonaniu specjalnej pracy – majstersztyku – otrzymywał tytuł mistrza. Rzemieślnicy wytwarzający te same przedmioty skupiali się w organizacjach nazywanych cechami. Dbały one o jakość towarów, broniły interesów swoich członków, do ich obowiązków należała także obrona miasta przed nieprzyjacielem.



Bednarze, miniatura z Kodeksu Baltazara Behema, 1505 r. (Jagiellońska Biblioteka Cyfrowa)

Zadanie 5

W średniowiecznym Krakowie można było znaleźć rzemieślników co najmniej trzydziestu specjalności. Jeżeli chcesz się dowiedzieć, co produkowali, dopasuj przedmioty do rzemieślnika, który je wykonał.

PŁATNERZ	PASY, TAŚMY, FRĘDZLE
GARNCARZ	BECZKI
PASAMONIK	WYROBY ZE SKÓRY
KALETNIK	NACZYNIA GLINIANE
GRZEBIENIARZ	ZBROJE
BEDNARZ	GRZEBIENIE



Jak się żyło w średniowiecznym Krakowie?

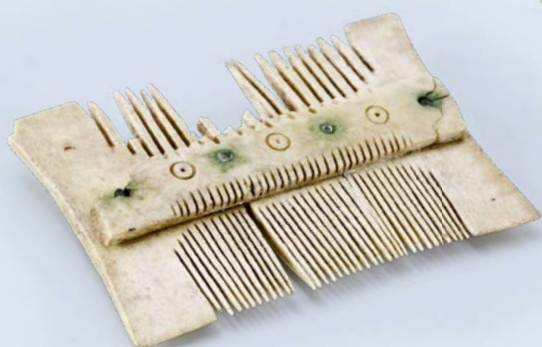
Zasłużony posiłek był z reguły suty, tłusty i słony. Na stołach królowały kasze i groch. Z warzyw jadano: buraki, pietruszkę, ogórki, kapustę, często kiszoną. Dietę uzupełniało mięso ze zwierząt hodowlanych – świń i kóz – oraz ptactwo domowe. Krakowscy mieszczaństwo trzymali bydło i nierogaciznę, które wypasali na miejskich łąkach. W dni postne (w średniowieczu ich liczba sięgała 192 dni w roku) jedzono ryby, pochodzące głównie z rzek. Przyrządzano polewki, czyli zupy z kaszą, grochem, zagęszczając je serem, mlekiem lub jajkami. Codziennym pożywieniem było pieczywo. Krakowscy piekarze wypiekali kilkanaście gatunków chleba – od pośledniejszego ciemnego razowca po białe pszenne bułki i ciasta, a wśród nich lubiane do dzisiaj obwarzanki. Pieczywo było powszechnym pożywieniem również ze względu na technikę jedzenia. Ponieważ nie posługiwano się widelcem, lecz łyżkami, nożami i... palcami, pajda chleba pomagała przenieść potrawę z talerza do ust, służyła do przytrzymania mięsa podczas krojenia i do wybrania resztek sosu z naczynia.

Podstawowym napojem było piwo. Poddane fermentacji było zdrowsze dla żołądka aniżeli woda, w której roilo się od bakterii. Zawierało niewielką ilość alkoholu, było gęste i treściwe, o smaku podobnym do chleba. Często stanowiło bazę dla przygotowania polewki. W czasie uczt nie brakowało wina ani miodów. Pito również mleko – słodkie lub kwaśne. Rzadziej wodę, ale tylko źródlaną.

W mieście pracowano przez cały dzień (od trzynastu do szesnastu godzin na dobę), trochę krócej w porze zimowej. Czas wolny zaczynał się wraz z biciem dzwonu i nakazem gaszenia świateł. Zamykano wówczas kramy, warsztaty i bramy miasta. Po pracy mieszczaństwo odpoczywali w domach z rodziną bądź spotykali się w licznych karczmach i gospodach, gdzie oprócz jadła i napitku mogli znaleźć kompanów do gry w kości lub karty. Życie towarzyskie kwitło również w miejskich łaźniach, które służyły nie tylko utrzymaniu higieny. Można było spotkać się tam z przyjaciółmi, posłuchać nowinek i plotek, a także zjeść i wypić.

Popularną rozrywką były tańce. Tańczono nie tylko na weselach czy w karczmach, ale również na miejskich ulicach. Okazji do tańca nie brakowało, świętowano różne wydarzenia: królewskie koronacje i śluby, przyjazd znakomitego gościa, rozpoczęcie jarmarku. Chętnie obserwowano coroczne zawody strzeleckie o tytuł króla kurkowego, zwłaszcza że zwycięzca wydawał dla zebranych ucztę. Nader często zabawa w karczmie czy na ulicy przeradzała się w pyskówkę albo bójkę. W mieście nie brakowało sąsiedzkich scysji, waśni i porachunków. No cóż, dla średniowiecznego krakowianina honor i rodzina były święte...

Średniowieczne przedmioty
codziennego użytku: naczynie
(z pierwszej połowy XIII w.)
i kościany grzebień (X–XIII w.)
odnalezione w okolicach Krakowa
(Muzeum Archeologiczne w Krakowie/
Wirtualne Muzea Małopolski)



Zadanie 6

Wiesz już, jak wyglądało życie w średniowiecznym Krakowie. Odwiedź najważniejszy plac miasta – rynek. Dzisiaj jest to piękne, reprezentacyjne miejsce, pełne krakowian i turystów. W przeszłości rynek też był gwarny i zatłoczony. Miały tutaj swoje siedziby władze samorządowe. Na rynku znajdowało się także mnóstwo obiektów służących handlowi. Większość nie przetrwała do dnia dzisiejszego.

Przeczytaj opis średniowiecznego rynku krakowskiego i policz, ile obiektów na nim się znajdowało.

--	--

W centralnej części placu stały **Sukiennice**. „Komorę, gdzie sprzedaje się sukno” obiecał zbudować Bolesław Wstydlivy w akcie lokacyjnym. Była to najwcześniej wzniesiona budowla na rynku. Tylko tutaj można było dzielić, kroić i sprzedawać przywożone z zagranicy sukno. Po zachodniej stronie Sukiennic stoi do dziś **wieża ratuszowa**. Do jej lewego boku, prostopadle do Sukiennic, przylegał **ratusz** – siedziba władz miasta. W południowo-zachodnim kwartale rynku, między ratuszem a Sukiennicami znajdowały się **jątki (kramy) szewskie**, sąsiadujące z przybudowanymi od zachodu **jątkami garbarskimi**. Po zachodniej stronie Sukiennic stały również **ławy chlebowe**, a obok nich **jątki garncarskie**. Natomiast w północno-zachodniej części rynku znajdował się **targ solny**. Za stanowiskami sprzedawców soli (prasotów) stał **smartuz**, czyli hala targowa przeznaczona dla drobnych kupców, również przyjezdnych.

Po wschodniej stronie Sukiennic od XII wieku wznosił się **kościół św. Wojciecha**. Wzdłuż Sukiennic stały **Kramy Bogate**, gdzie sprzedawano towary luksusowe. Na południowym ich krańcu, pomiędzy Sukiennicami a kościołem św. Wojciecha znajdował się budynek **Wielkiej Wagi**, w którym ważono towary powyżej 1 cetnara (czyli około 63 kg). Tutaj odbywał się handel ołowiem, dlatego wagę nazywano też **Ołowianą**. Naprzeciwko wylotu ulicy Siennej stała **Mała Waga**, służąca do ważenia artykułów o ciężarze poniżej 1 cetnara, takich jak mydło, sadło, smoła, atun, żywica czy niezbędny do oświetlania воск. Ważono tu także towary luksusowe pochodzenia wschodniego.



Widok Krakowa od strony północnej, najstarsze przedstawienie Krakowa, Norymberga 1493 r.

(Muzeum Krakowa_Wirtualne Muzea Małopolski)



Odpowiedzi: zad. 1/1)ikonik, smok, Skuba, Krak, hejnat, Wanda; zad. 2/ul. Grodzka; zad.3/tawnik, lokacja, rynek, rada, wójt, ulica - samorzqd miasta; zad. 4/...; zad.5/ płańierz-zbroje, garncarz/naczynia gliniane/pasamonik-pasy, taśmy, frędzle, kalenik-wyroby ze skóry, grzebieniarz-grzebienie, bednarz-bezcki; zad.6/13 obiektów