



Tajemne PAŃSTWO

Tajemne państwo było fenomenem. Działo bowiem w warunkach zakonspirowania, w ukryciu przed zaborcami. Obejmowało swym zasięgiem Królestwo Polskie, Ziemie Zabrane, zabór pruski i austriacki. Miało też dzięki Hotelowi Lambert swoje przedstawicielstwo zagraniczne w Paryżu. Jego aktywność objęła szerokie kręgi społeczeństwa. Władzę zwierzchnią pełnił najpierw Tymczasowy Rząd Narodowy. Jego znakiem - jakże ważnym przy porozumiewaniu się konspiracyjnym była - pieczęć z godłem Polski Orłem i Litwy Pogonią zgodnie ze strukturą I Rzeczypospolitej. Dążąc jednak do rozszerzenia powstania na ziemie ukraińskie, Rząd Narodowy zmienił identyfikację. Od maja 1863 r. ideę trójczłonowej Rzeczypospolitej, odzwierciedlała pieczęć z trójpolową tarczą herbową z Orłem, Pogonią i Michałem Archaniołem.



Administracja tajemnego państwa polskiego działała sprawnie dzięki respektowaniu decyzji i poleceń opatrzonych takimi właśnie pieczęciami, które były dowodem na istnienie i sprawne funkcjonowanie władz polskich. Atrybuty te miały niezwykłą wartość. Należało ich pilnie strzec, bo dostawszy się w niepowołane ręce, mogły wyrządzić wiele zła.

W Rządzie Narodowym funkcjonowały wydziały: Spraw Wewnętrznych, Zagranicznych, Wojny, Skarbu, Policji i Prasy, pełniące funkcje ministerstw. W ich kompetencje wchodziło:

- ◉ wydawanie dekretów
- ◉ wydawanie rozporządzeń i instrukcji w sprawach związanych z prowadzeniem wojny
- ◉ organizacja oddziałów
- ◉ nominacja dowódców oraz naczelników cywilnych i wojskowych w województwach
- ◉ nakładanie podatków narodowych
- ◉ realizacja dekretu uwłaszczeniowego.

Władze powstańcze powołały również własne formacje policyjne, kontrwywiad i straż narodową.



W marcu 1863 r., Tymczasowy – jeszcze – Rząd Narodowy wydał regulamin wprowadzający podział administracyjny. Przywództwo województw, powiatów i miast objęli naczelnicy. Władze podzielono na dwa pionki: cywilny i wojskowy. Na Ziemiach Zabrzanych powołano do życia Wydział Zarządzający Prowincjami Litwy. Również tam przeprowadzono nowy podział terytorialny.

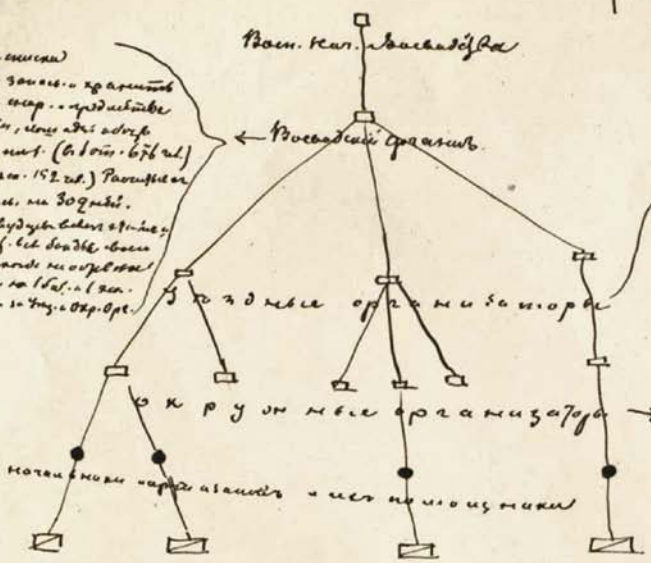


Schemat organizacyjny Rządu Narodowego i organizacja terenowych władz powstańczych. (AGAD – Archiwum Główne Akt Dawnych)

ке-у-радіє а карбодуфта ефа едунука
 ас будуни аграувазацие.

- 1) Гомовуш (нар. оукал)
- 2) ариуш (нар. е. за оукал. а граувазацие)
 ариуш, оукал ад. оукал. ариуш будуни
 будуни-реализуацие, оукал ад. ариуш
 ариуш. на 2 будуни-нар. (а будуни-будуни)
 а 2 будуни-нар. (а будуни-152 будуни) Раоушадис
 ариуш. ариуш. на 30 будуни.
- 3) Садубуш (нар. будуни-нар. ариуш)
 будуни-нар. будуни-нар. будуни-нар. будуни-нар.
 будуни-нар. будуни-нар. будуни-нар. будуни-нар.
 будуни-нар. будуни-нар. будуни-нар. будуни-нар.
 будуни-нар. будуни-нар. будуни-нар. будуни-нар.
 будуни-нар. будуни-нар. будуни-нар. будуни-нар.
 будуни-нар. будуни-нар. будуни-нар. будуни-нар.

Кераси аграувазацие реушадис
 ариуш будуни-нар. будуни-нар. будуни-нар.
 будуни-нар. будуни-нар. будуни-нар.
 Оукал ариуш будуни-нар. будуни-нар.
 будуни-нар. будуни-нар. будуни-нар.



10 будуни-нар. будуни-нар. будуни-нар.

- 1) будуни-нар. будуни-нар. будуни-нар.
- 2) будуни-нар. будуни-нар. будуни-нар.
- 3) будуни-нар. будуни-нар. будуни-нар.
- 4) будуни-нар. будуни-нар. будуни-нар.

оукал будуни-нар. будуни-нар. будуни-нар.
 будуни-нар. будуни-нар. будуни-нар.
 будуни-нар. будуни-нар. будуни-нар.

Дис поувазацие дис будуни-нар.

- 1) будуни-нар. будуни-нар. будуни-нар.
- 2) будуни-нар. будуни-нар. будуни-нар.
- 3) будуни-нар. будуни-нар. будуни-нар.
- 4) будуни-нар. будуни-нар. будуни-нар.
- 5) будуни-нар. будуни-нар. будуни-нар.

1) будуни-нар. будуни-нар. будуни-нар. будуни-нар. будуни-нар. будуни-нар. будуни-нар.

будуни-нар. будуни-нар. будуни-нар. будуни-нар. будуни-нар. будуни-нар. будуни-нар.

будуни-нар. будуни-нар. будуни-нар. будуни-нар. будуни-нар. будуни-нар. будуни-нар.

будуни-нар. будуни-нар. будуни-нар. будуни-нар. будуни-нар. будуни-нар. будуни-нар.

будуни-нар. будуни-нар. будуни-нар. будуни-нар. будуни-нар. будуни-нар. будуни-нар.

будуни-нар. будуни-нар. будуни-нар. будуни-нар. будуни-нар. будуни-нар. будуни-нар.

будуни-нар. будуни-нар. будуни-нар. будуни-нар. будуни-нар. будуни-нар. будуни-нар.

будуни-нар. будуни-нар. будуни-нар. будуни-нар. будуни-нар. будуни-нар. будуни-нар.

Schemat organizacyjny Rządu Narodowego i organizacja terenowych władz powstańczych.
 (AGAD - Archiwum Główne Akt Dawnych)



Polska Żandarmeria Narodowa

- żandarmi mieli obowiązek pomagania członkom organizacji powstańczych poprzez prowadzenie walki ze zdrajcami powstania. Później żandarmerię przemianowano na **Straż Narodową**

Zdjęcie z 1863 r. Autor
nieznany. polona.pl

Rząd Narodowy podaje do wiadomości władzy obywateli kraju, że istniejący dotychczas w mieście Warszawie Dywizjon Żandarmerii zorganizowany został na Straż Narodową. Naczelnik tej Straży używa pieczęci z herbem państwa i napisem: Rząd Narodowy, Naczelnik Straży Narodowej miasta Warszawy. Straż narodowa czuwa nad bezpieczeństwem publicznym i porządkiem w mieście wedle ustawy i instrukcji przez Rząd Narodowy potwierdzonych. Wszystkim rozporządzeniom jej w tym celu wydanym każdy obywatel obowiązany jest ulegać bez najmniejszego oporu (...).

(Akta Wydziału Wojny Rządu Narodowego 1863-64)



Sprawność organizacyjna tajnego państwa polskiego i jego struktur funkcjonowała dzięki komunikacji, która odbywała się między centralą a oddziałami terenowymi. Sprawą kluczową była łączność, którą zapewniała „poczta obywatelska” oraz służba kurierska, oparta głównie na dworach. W mieście punkty łączności mieściły się w sklepach, aptekach, hotelach, księgarniach, pracowniach rzemieślniczych, tam gdzie duża liczba ludzi nie budziła podejrzliwości władz rosyjskich.

W czasie powstania funkcjonował system poboru podatku i pożyczki narodowej.



Tajemne państwo miało swoją kontynuację podczas II wojny światowej. Stało się pierwowzorem Polskiego Państwa Podziemnego.



Tajemne Państwo, jak sama nazwa wskazuje, działało w ukryciu. Realizowało właściwie wszystkie państwowe obowiązki i zadania. Mogło się to udać tylko pod warunkiem zachowania ścisłej konspiracji, lojalności i solidarności społecznej, a także działania honorowego. Znakiem przynależności do powstania były pieczęcie. Czy potraficie sobie dziś wyobrazić takie poszanowanie utensyliów narodowych? I takie zaufanie do rodaków?

