



MUZEUUM
HISTORII
POLSKI

Jesteśmy



JEDNODNIÓWKA OKOLICZNOŚCIOWA – PRZEWODNIK PO TEATRACH MIĘDZYWOJENNEJ WARSZAWY

Redakcja: Muzeum Historii Polski w Warszawie, ul. Senatorska 35, 00-099 Warszawa. tel. 22 211 90 02, fax 22 211 90 33, e-mail: info@muzhp.pl
Opracowanie trasy spaceru: dr Patryk Kencki Zdjęcia: Biblioteka Narodowa, Narodowe Archiwum Cyfrowe Projekt graficzny: Felis Fidelis

Ja słucham, słucham i patrzę –
poznaję – znane mi twarze,
ich nie ma – myślę i marzę,
widzę ich w duszy teatrze!

Stanisław Wyspiański

ZAPRASZAMY DO ŚWIATA TEATRU

ŻYCIE TEATRALNE MIĘDZYWOJENNEJ WARSZAWY

Dwudziestolecie międzywojenne to dla teatrów w Rzeczypospolitej czas intensywnego rozwoju. Odzyskanie niepodległości, rozkwit nowoczesnych kierunków artystycznych i działalność wybitnych artystów – wszystko to wpływało stymulująco na polskie sceny. Szczególnie ważnym ośrodkiem była Warszawa.

W czasie zaborów jej życie teatralne podlegało nadzorowi władz rosyjskich. Najważniejsze sceny wchodziły w skład Warszawskich Teatrów Rządowych, ściśle podporządkowanych zaborczym urzędnikom. W drugiej połowie dziewiętnastego wieku intensywnie zaczęły się rozwijać teatry prywatne. Najpierw były to teatrzyki ogródkowe, a w latach poprzedzających pierwszą wojnę światową mniej lub bardziej trwałe sceny całoroczne, wśród których najważniejszą okazał się Teatr Polski. Nasi przedsiębiorcy teatralni zobowiązani jednak byli do płacenia WTR-om swoistego haraczu. Sytuacja zmieniła się w 1915, gdy wobec zbliżającego się frontu niemieckiego, Rosjanie opuścili Warszawę. Wówczas prowadzeniem teatrów zajęły się działające na własny rachunek zrzeszenia aktorskie. Po 1918 starano się objąć najważniejsze sceny opieką magistratu. W ten sposób powstały Teatry Miejskie, które działały od 1919 do 1931 roku. Po chaotycznym okresie, gdy katastrofalne dla życia teatralnego skutki powodował kryzys, największe teatry weszły w skład nowego koncernu. Towarzystwo Krzewienia Kultury Teatralnej – bo tak nazywała się ta instytucja – działało od 1933 aż do wybuchu wojny. Obok tych placówek powstawały również rozliczne sceny prywatne, rozwijał się ruch amatorski, krystalizowało się szkolnictwo aktorskie (Państwowy Instytut Sztuki Teatralnej). Interującym zjawiskiem były także kabarety, bez których trudno byłoby sobie wyobrazić międzywojenną Warszawę. Kres temu niezwyklej pejzażowi kulturowemu położył wrzesień 1939 roku...

dr Patryk Kencki



IRENA BOROWSKA JAKO KORA (Z LEWEJ) I ZOFIA MAŁYNICZ
JAKO DEMETER W JEDNEJ ZE SCEN PRZEDSTAWIENIA
„NOC LISTOPADOWA” S. WYSPIAŃSKIEGO W TEATRZE POLSKIM
W WARSZAWIE, 1932 R., FOT. S. BRZozowski.

Niezwykły teatralny spacer po Warszawie i zaskakujące przedstawienie „Niepodległość w teatrze” w wykonaniu studentów to dwa najważniejsze punkty tegorocznych obchodów rocznicy odzyskania niepodległości przygotowanych przez Muzeum Historii Polski.

Tym razem postanowiliśmy nawiązać do przyszłorocznych obchodów 250-lecia teatru publicznego w Polsce i zaprosić Państwa do uczestnictwa w wydarzeniach związanych ze sztuką teatralną. Tematem przewodnim naszej opowieści jest TEATR. Spojrzymy na wydarzenia w kulturze polskiej od odzyskania niepodległości w 1918 roku, przez kolejne dekady – aż do czasów powojennych.

Zapraszamy na:

Spacer po Warszawie „Śladami teatrów międzywojennych”.

godz. 10:00, 13:00, 14:30.

Start: Muzeum Historii Polski, ul. Senatorska 35, Warszawa.

Przedstawienie „Niepodległość w teatrze”

godz. 11.30, 14.30, 16.00, 19.00.

„Bohaterski miś” przedstawienie dla dzieci połączone z warsztatami plastycznymi

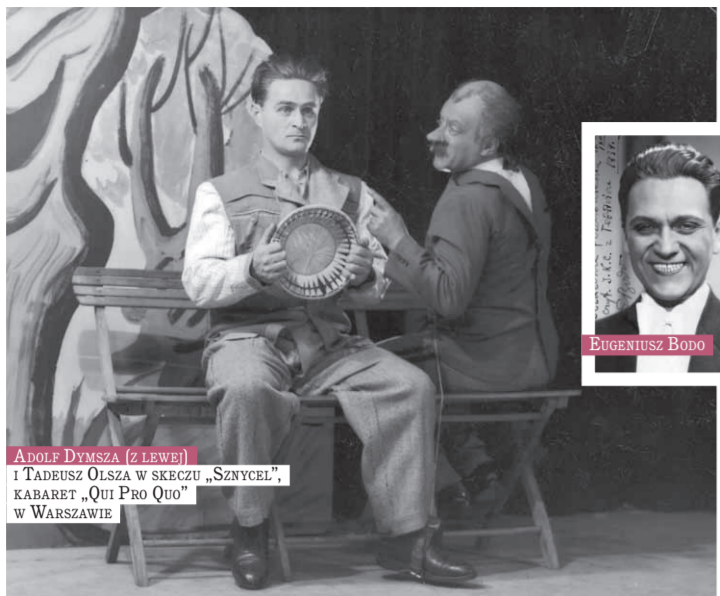
godz. 11.30, 14.30, 16.00

Po przedstawieniach – kuratorskie oprowadzenie po wystawie „Londyn – stolica Polski”.

Miejsce: Biblioteka Uniwersytecka w Warszawie, ul. Dobra 56/66.

WSTĘP WOLNY!

Dziękujemy prof. Maciejowi Wojtyźce i prof. Henrykowi Izidorowi Rogackiemu za inspirację i pomoc w realizacji teatralnego Przystanku Niepodległość.



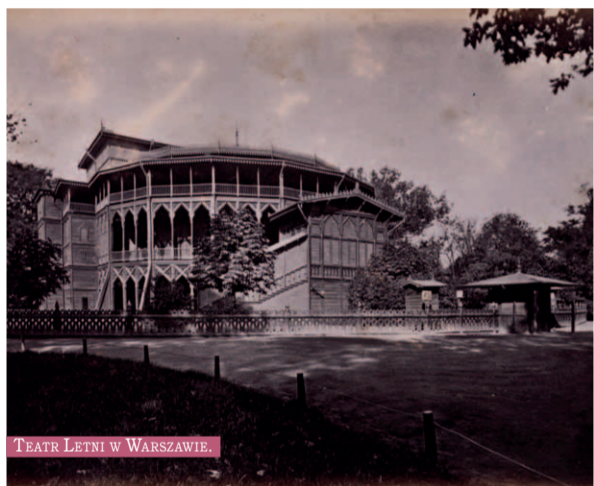
ADOLF DYMUSZ (Z LEWEJ) I TADEUSZ OLSZA W SKŁECZU „SZNYCEL” KABARET „QUI PRO QVO” W WARSZAWIE



HANNA ORDONÓWKA

Teatr Qui Pro Quo 2

W 1909 skończono budowę Galerii Luxenburga rozciągającej się pomiędzy ulicami Senatorską i Niecałą. Dekadę później 4 kwietnia 1919 w jej podziemiach otworzono kabaret Qui Pro Quo, którego salę, mieszczącą sześćset widzów, zaprojektował Tadeusz Sobocki. Na inaugurację wybrano bluetkę Kazimierza Dunin-Markiewicza, od której tytułu nowa warszawska scena przybrała swą nazwę. Kabaretem kierował Jerzy Boczkowski, a wśród autorów wystawianych tam tekstów znajdowali się Julian Tuwim i Marian Hemar. Z kolei wśród występujących w Qui Pro Quo artystów warto wymienić Hanke Ordonkę, Mirę Zimińską, Zile Pogorzelską, a także Eugeniusza Bodo, Adolfa Dymuszę czy słynnego konfesyjara Fryderyka Jarosyego. Kabaret działał do końca czerwca 1931. Potem w 1932 krótko funkcjonowało tam nowe Qui Pro Quo, a jeszcze później inne teatry. Galeria Luxenburga uległa zniszczeniu w czasie powstania warszawskiego. Dziś w jej miejscu biegnie ulica Canaletta. ●



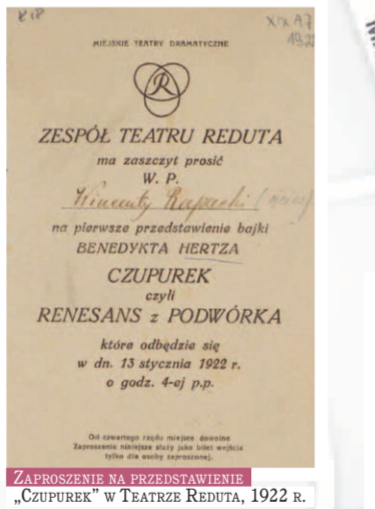
TEATR LETNI W WARSZAWIE

Teatr Letni 1

W 1870 wybudowano w Ogrodzie Saskim Teatr Letni. Dostać się można było do niego ulicą Niecałą. Pracami kierował Aleksander Zabierkowski. Otwarcia dokonano 14 lipca, a wśród wystawianych wówczas utworów była *Piękna Helena* Jacques'a Offenbacha. Początkowo budowla miała formę ażurową, kojarzącą się z budownictwem szwajcarskim, i można było z niej korzystać tylko w ciepłych miesiącach. Forma ta z jednej strony zapewniała widzom miły chłód, z drugiej powiększała ich grono o odbiorców zwanych „gratysłowymi”, którzy obserwowali spektakle z zewnątrz. W 1897 budowle przekształcono tak, aby można w niej było grać przez cały rok. Zainstalowano także ogrzewanie. Wystawiano tu opery, balety, operetki, dramaty i farsy. Teatr służył z obszernej sceny i świetnej akustyki (wybudowany był z drewna). Jego poważną wadą były jednak przeciągi i - jak oceniali współcześni - brzydota. Ostatnią urządzoną tam premierą było wyreżyserowane przez Leona Schillera *Serce w rozterce, czyli Ślusarz widmo* Johanna Nepomuka Nestroya. Odkryło się to 2 września 1939. Kilka dni później teatr splonął zombardowany przez niemieckie lotnictwo. ●

Teatr Reduta 5

Salę Redutowe urządzono w prawym skrzydle Teatru Wielkiego pod kierunkiem Antonia Corazziego i Aleksandra Ludwika Kozubowskiego. Dość szybko postanowiono tu jednak urządzić prowizoryczną salę dla Teatru Rozmaitości, działającego wówczas w gmachu Towarzystwa Dobroczynności przy Krakowskim Przedmieściu. Inauguracja nowych Rozmaitości odbyła się 13 września 1833. Teatralne wnętrza w razie potrzeby można było zdemontować. Po stworzeniu dla Rozmaitości stałej siedziby w tym samym skrzydle gmachu Sale Redutowe służyły głównie jako miejsce do urządzania balów czy koncertów. Rozmaitości gościli tu jeszcze w latach 1883-1884. Najważniejszy rozdział w historii tych pomieszczeń rozpoczął się po pożarze Rozmaitości w 1919 roku. Urządzone w Teatrze Reduta, którego głównym twórcą był Juliusz Osterwa. Nowy zespół zainaugurował swoją działalność 29 listopada 1919, wystawiając *Ponad śnieg* Stefana Żeromskiego. Tu także odbyły się inne wielkie premiery Reduty - m.in. *Fircyk w zalotach* (1920), w którym tytułową kreację stworzył Osterwa. Na kształt teatralnego laboratorium wywierali wpływ również Mieczysław Limanowski i Leon Schiller. Do zespołu należeli m.in. Maria Dulębianka i Stefan Jaracz. W 1925 Reduta przeniosła się do Wilna, a swoje spektakle pokazywała także w czasie licznych objazdów. Powrót do Warszawy nastąpił w 1931, ale dla teatru znaleziono wówczas inną siedzibę. Zrekonstruowane po wojnie Sale Redutowe przez szereg lat służyły jako przestrzeń ekspozycyjna Muzeum Teatralnego. W ostatnich latach wykorzystywane są przez Teatr Wielki do organizacji rozmaitych wydarzeń. ●



ZAPROSZENIE NA PRZEDSTAWIENIE „CZUPUREK” W TEATRZE REDUTA, 1922 R.

Teatr Rozmaitości / Teatr Narodowy 4

Uruchomiony dzięki Stanisławowi Augustowi Poniatowskiemu 19 listopada 1765 Teatr Narodowy funkcjonował do 1767 w gmachu saskiej Operalni (obecnie w tym miejscu na rogu ulic Królewskiej i Marszałkowskiej umieszczona jest tematyczna instalacja). Po reaktywacji teatru w 1772 przez kolejnych sześć lat Scena Narodowa działała w Pałacu Radziwiłłowskim przy Krakowskim Przedmieściu (obecnie Pałac Prezydencki). Dopiero od 1779 Narodowy otrzymał własną siedzibę, wybudowaną na placu Krasiańskich według projektu Bonaventury Solariego. To na tej scenie występował i wystawiał swoje spektakle Wojciech Bogusławski. To tutaj w 1794 odbyła się premiera jego *Krakowiaków i Górali*. Ostatni spektakl odbył się tam 21 II 1833, po czym zespół przeniósł się do Teatru Wielkiego. W 1836 w prawym skrzydle Teatru Wielkiego zrealizowano zaprojektowaną przez Antonia Corazziego siedzibę Teatru Rozmaitości. Na inaugurację wybrano m.in. *Nowych aktorów* na Elizejskich Polach Ludwika Adama Dmumowskiego. Scena ta stała się głównym miejscem pracy dla zespołu dawnego Teatru Narodowego. W czasie zaborów pełniła funkcje świątyni polskiego słowa. Występowali tu najwybitniejsi polscy aktorzy: Helena Modrzejewska, Alojzy Gonzaga Żółkowski i Wincenty Rapacki. Mimo że widownia nie była specjalnie wygodna, artyści zawsze mogli liczyć na wierność widzów. Po ewakuacji władz rosyjskich zarząd nad teatrem przejęli artyści. 1 grudnia 1916 na przedstawieniu *Nocy listopadowej* Stanisława Wyspiańskiego widownia wypełniła się polskimi legionistami. U progu niepodległości, 2 października 1919 wybuchł pożar (wcześniejszy przytrafił się w 1883), który zniszczył całą część sceniczną. Po odbudowie według planów Czesława Przybylskiego uruchomiono tu 3 października 1924 Teatr Narodowy. Na uroczystym otwarciu, podczas którego odegrano I akt *Wyzwolenia* Wyspiańskiego obecny był prezydent Stanisław Wojciechowski. Nowa widownia liczyła ponad 1000 miejsc. Z kolei scena wraz z dwiema kieszami miała wielkość około 400 metrów kwadratowych. 27 września 1936 odsłonięto przed teatrem pomnik Wojciecha Bogusławskiego stworzony przez Jana Szczepkowskiego. W czasie kampanii wrześniowej wnętrza uległy poważnym zniszczeniom. Kolejne nastąpiły w czasie powstania warszawskiego. Po wojnie całe skrzydło zostało odbudowane pod kierunkiem Romualda Gutta. Po kolejnym pożarze (1985) siedzibę Teatru Narodowego otworzono dopiero 19 listopada 1996. ●



GRUPOWE FOTOGRAFIE TEATRÓW NARODOWYCH ZAMKSIĘTEGO Z POWODU KRYZYSU EKONOMICZNEGO, 1931 R., FOT. J. BINKE.



GRUPA AKTÓRÓW GMACHU W HILFSSCHNITZUM PRZEDSTAWIENIU „ZEMSTY” A. FREDRY W TEATRZE NARODOWYM W WARSZAWIE, 1933 R.



HELENA MODRZEJEWSKA ARTYSTYCZNEJ JOZEFY SŁIWICKIEJ W TEATRZE NARODOWYM W WARSZAWIE, 1938 R.



PRZEDSTAWICIELE WŁADZ PAŃSTWOWYCH ZGROMADZENI NA SPECJALNYM SPEKTAKLU „WIKTORIA I JEJ HUZAR” W TEATRZE NOWOŚCI. DOCHÓD Z PRZEDSTAWIENIA MIAŁ BYĆ PRZEZACZONY NA RZECZ POWIOLIAN WILESIKICH. W ŚRODKOWEJ ŁOŻY PRZEDTĘT RP - JÓZEFY MOSICKI, 1931 R., FOT. J. BINKE.

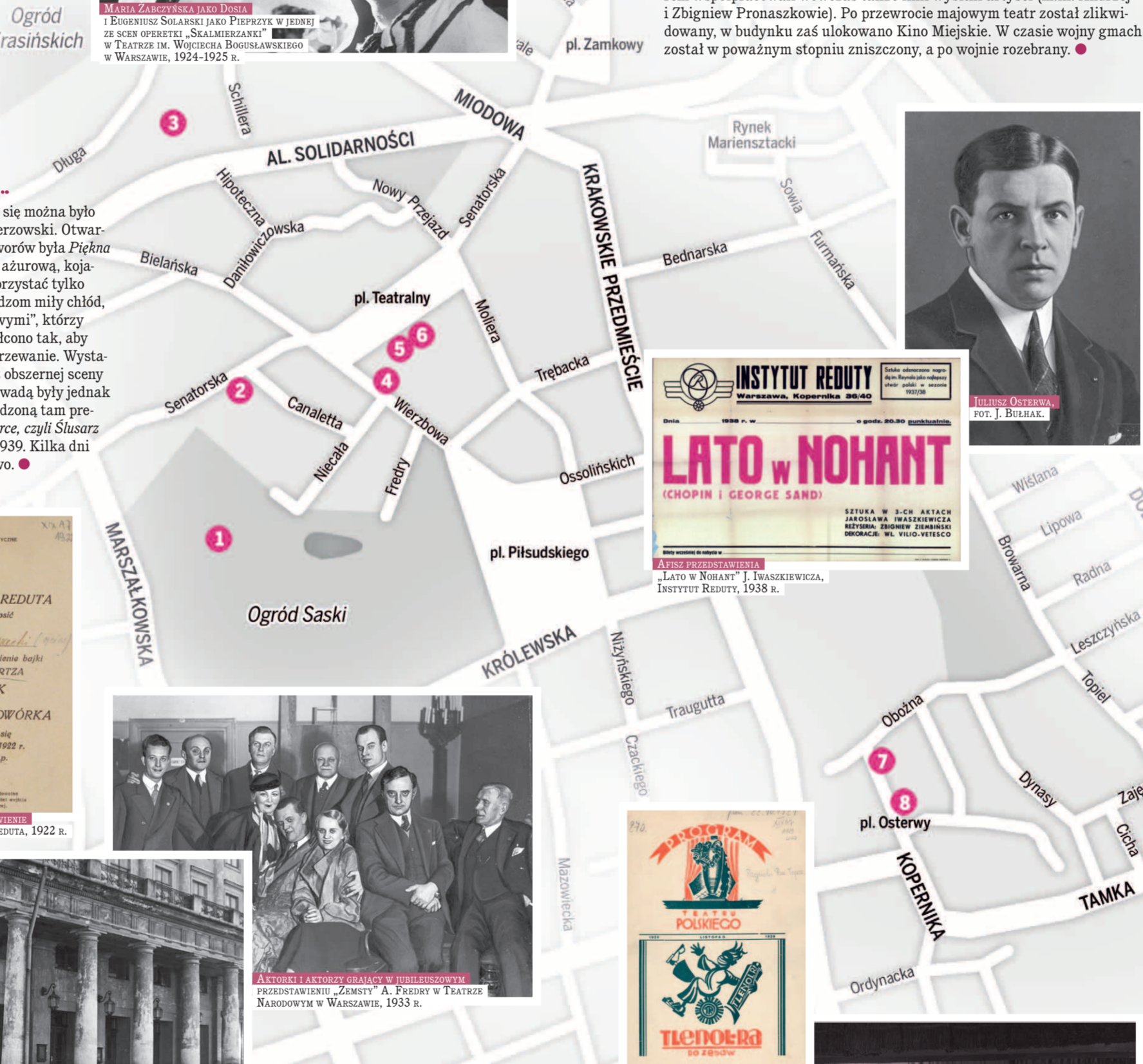


TEATR IM. WOJCIECHA BOGUSŁAWSKIEGO W WARSZAWIE, 1925 R.



MARIA ZARZYŃSKA JAKO DOSIA I EUGENIUSZ SOLARSKI JAKO PIEPRZYK W JEDNEJ ZE SCEN OPERETKI „SKALMERZANI” W TEATRZE IM. WOJCIECHA BOGUSŁAWSKIEGO W WARSZAWIE, 1924-1925 R.

Ogród Krasiańskich



AFISZ PRZEDSTAWIENIA „LATO W NOHANT” J. IWASZKIEWICZA, INSTYTUT REDUTY, 1938 R.



PROGRAM PRZEDSTAWIENIA „PIS” TOPAZ MARCELEGO PAGIOLA, TEATR POLSKI W WARSZAWIE, 1929 R.



PRZEDSTAWIENIE DE A DZIECI „DWAŃCIE GODZINY PRZYGOŁO” J. WARNECKIEGO W TEATRZE POLSKIM W WARSZAWIE, 1932 R., FOT. S. BRZOZOWSKI.

Teatr Nowości / Teatr im. Wojciecha Bogusławskiego 3

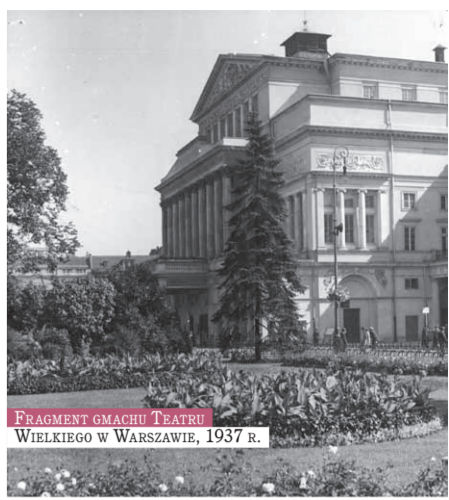
W 1865 pomiędzy ulicami Daniłowiczowską i Długą powstał ogródkiowy teatrzyk Eldorado, obok którego później wybudowano także zimową siedzibę teatru. Pod koniec XIX wieku budowle te rozebrano, a na ich miejscu wzniesiono imponujący gmach Teatru Nowości. Budynek postawiono w stylu eklektycznym według projektu Feliksa Stepińskiego po naniesieniu pewnych zmian przez Marceloego Radzickiego. Teatr otworzono 5 stycznia 1901, wystawiając komedie Aleksandra Fredry *Gwaltu, co się dzieje* i fragment *Zemsty nietoperza* Johanna Straussa. Od początku w gmachu funkcjonowało oświetlenie elektryczne. Odnaczał się też eleganckim wnętrzem i dużą widownią, liczącą 1300 miejsc. Jakkolwiek Nowości stanowiły własność prywatną, to budynek dzierżawiły Warszawskie Teatry Rządowe. Działał w nim zespół operetki. 2 grudnia 1916 do teatru zaproszono przebywających w Warszawie legionistów. Przed spektaklem odśpiewano *Boże, coś Polskę*, a słynny wówczas aktor Rufin Morozowicz wszedł na scenę ze sztandarem, na którym widniał biały orzeł. W 1921 wnętrze przebudowano, nazwę zmieniono na Teatr im. Wojciecha Bogusławskiego, a dyrekcję powierzono Bolesławowi Gorczyńskiemu. Najświetniejszy okres w dziejach teatru przypadł na lata 1924-1926, kiedy instytutką kierował Leon Schiller. To tu 11 czerwca 1926 odbyła się premiera *Nie-Boskiej komedii* Zygmunta Krasiańskiego w jego reżyserii i ze scenografią zaprojektowaną przez Wincentego Drabikę. Z Schillem współpracowali wówczas także inni wybitni artyści (m.in. Andrzej i Zbigniew Pronaszkowie). Po przewrocie majowym teatr został zlikwidowany, w budynku zaś ulokowano Kino Miejskie. W czasie wojny gmach został w poważnym stopniu zniszczony, a po wojnie rozebrany. ●



JULIUSZ OSTERWA FOT. J. BULBAK.



POPRZEDNIENIE „CZARODZIELSKI KURATY” W TEATRZE WIELKIM W WARSZAWIE, 1928 R.



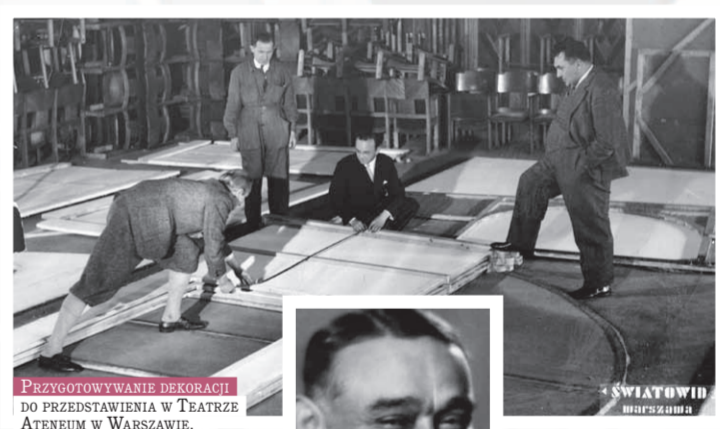
FRAGMENT GMACHU TEATR WIELKIEGO W WARSZAWIE, 1937 R.

Teatr Wielki 6

Kamień węgielny pod budowę teatru na przyszłym Placu Teatralnym położono w sześćdziesiąt rocznicę stworzenia Sceny Narodowej, czyli 19 listopada 1825. Otwarcie Teatru Wielkiego nastąpiło jednakże dopiero 24 lutego 1833. Na inaugurację nowego gmachu wybrano operę Gioacchina Rossiego *Cyryllik sewilski* i balet Karola Kurpińskiego *Zabawa tancerska*. Monumentalna budowle wzniesiono według projektu Antonia Corazziego, któremu Warszawa zawdzięcza wiele pięknych klasycystycznych budynków. Jakkolwiek początkowo planowano widownię dla 2000 widzów, ograniczono ją jednak do 1248 miejsc, a po przebudowie w 1870 do zaledwie 1084. W wieku dziewiętnastym Teatr Wielki stanowił główną scenę w ramach koncertu noszącego nazwę Warszawskie Teatry Rządowe, podporządkowane władzom zaborczym. Wystawiano tu wówczas opery i balety, a także większe spektakle dramatyczne. Tu również odbywały się występy gościnne. Na deskach Wielkiego gościł słynny teatr z Meininger. Występowała tu przyjeżdżająca z Ameryki Helena Modrzejewska. W ciągu dziewiętnastego wieku budynek kilkakrotnie modernizowano. Najważniejszą przebudowę zakończono w roku 1891. W 1915 wraz z ewakuacją władz rosyjskich Warszawskie Teatry Rządowe przestały istnieć. Scena funkcjonowała jednak dalej prowadzona przez samych artystów. Jako instytucja państwowa Teatr Wielki działał w okresie międzywojennym. W 1926 odbyła się tu premiera opery Karola Szymanowskiego *Król Roger*. We wrześniu 1939 budynek uległ poważnym uszkodzeniom, a jego ruiny stały się w kolejnych latach miejscem egzekucji przeprowadzanych przez hitlerowców. Po wojnie poszczególne części gmachu były odbudowywane według koncepcji Bohdana Pnińskiego, Romualda Gutta i Pawła Biegańskiego. Teatr Wielki otworzono dopiero w 1965 roku. ●

Instytut Reduty 8

Tzw. trzecia Reduta ulokowana została w podziemiach gmachu użytkowanego przez Powszechny Zakład Ubezpieczeń Wzajemnych przy ulicy Kopernika. Sam budynek powstał w 1928 według projektu Stefana Bryli. Instytut Reduty rozpoczął tu działalność 20 lutego 1932 wystawieniem sztuki Marii Morozowicz-Szczepkowskiej *Sprawa Moniki*. Już wcześniej jednym z najważniejszych priorytetów Juliusza Osterwy było kształcenie nowych adeptów aktorstwa. Trzecia Reduta podporządkowana była tej misji. Mimo że wnętrza teatralne urządzono z prostotą, to cechowała je elegancja. W widzach miejsce to budziło skrajzenia religijne (np. wczesnonchrześcijańskie katakumby). We wrześniu 1939 sam budynek uległ uszkodzeniu, ale teatralne podziemia nie ucierpiały. Podczas okupacji służyły one jako siedziba tajnej drukarni i radiostacji. W miejscu całkowicie zniszczonego w 1944 gmachu wzniesiono po wojnie siedzibę związków zawodowych. ●



PRZEDMOWIENIE NEGOCJI DO PRZEDSTAWIENIA W TEATRZE ATENEUM W WARSZAWIE. Z PRAWY STRONY DYREKTOR TEATRU ZYGMUNT CIMELEWSKI, 1930 R.



STEFAN JARACZ

Teatr Ateneum 9

W 1925 przy ówczesnej ulicy Czerwonego Krzyża wzniesiono siedzibę Związku Zawodowego Kolejarzy. Autorem projektu był Romuald Miller. W obszernych wnętrzach ulokowano także salę teatralną, której inauguracja nastąpiła 15 kwietnia następnego roku. Wnętrza odznaczały się elegancją i reprezentacyjnym charakterem. Planowano, że scena będzie działała jako placówka kultury przeznaczona dla robotników. Z czasem stało się jednak jasne, że aby dobrze spełniać tę misję, powinna mieć stały zespół. Po przeprowadzeniu odpowiednich adaptacji działalności zawodowego Ateneum inaugurowano 5 października 1928. Na uroczystość tę wybrano *Wandę* Cypriana Kamila Norwida. Pieczęć nad artystycznym obliczem sceny sprawował do 1939 Stefan Jaracz, z krótką przerwą, gdy teatr został przejęty przez Leona Schillera. W 1943 Niemcy urządzili w gmachu Kleines Theater der Stadt Warschau. Po usunięciu uszkodzeń, jakim gmach uległ w czasie powstania warszawskiego, Ateneum uruchomiono w 1951 roku. ●

Teatr Polski 7

10 kwietnia 1912 położono pod budowę teatru Polskiego kamień węgielny, a 29 stycznia następnego roku odbyła się w nowym gmachu pierwsza premiera. Był nią *Irydion* Zygmunta Krasiańskiego. Nowy teatr, stworzony dzięki determinacji Arnolda Szyfmana, stanowił ważny bastion polskiej kultury. Budynek wzniesiono według projektu Czesława Przybylskiego w stylu modernistycznym. Elegancka widownia, utrzymana w estetyce teatrowej dziewiętnastowiecznych, mieściła ponad tysiąc miejsc. Wśród technicznych nowości zastosowanych w budynku uwagę zwracała obrotowa scena, pozwalająca na szybka zmianie dekoracji. Teatr mógł się też pochwalić świetnym zespołem aktorów - duża część zespołu została sprowadzona z teatru krakowskiego. Na scenie przy ulicy Karasia występowali m.in.: Maria Przybyłko-Potocka, Stanisława Wysocka, Maria Dulębianka, a także Józef Węgrzyn, Jerzy Leszczyński, Kazimierz Junosza-Stepkowski i Stefan Jaracz. W 1915, gdy do Warszawy zbliżał się front niemiecki, władze rosyjskie wywoziły w głąb swego imperium Szyfmana i dużą część aktorów (tych, którzy pochodzili spoza zaboru rosyjskiego). Pozostali artyści działali jako zreszenie aktorские. 3 lipca 1918 do teatru powrócił Szyfman, 13 września utworzył nowy sezon, wybierając na premierę *Księcia Niezłomnego* Calderona-Słowackiego w reżyserii Juliusza Osterwy. 10 listopada w teatrze grano *Cyryllika sewilskiego* Beaumarchais'go. Leon Schiller, akompaniujący do spektaklu, wykonał na szpincie *Marsyliankę*. 28 listopada w obecności Józefa Piłsudskiego odbyła się premiera *Wyzwolenia* Wyspiańskiego w reżyserii Osterwy. W okresie międzywojennym teatrem kierował Arnold Szyfman, próbując zapewnić mu i ambitny repertuar, i finansową stabilność. Podczas drugiej wojny światowej Niemcy urządzili tu Theater der Stadt Warschau. Mimo pewnych uszkodzeń w czasie powstania warszawskiego budynek nie wymagał po wojnie wielkiego remontu. Teatr uruchomiono w pierwszą rocznicę wyzwolenia Warszawy spod niemieckiej okupacji, wystawiając *Lille Wenedę* Juliusza Słowackiego. ●

MUZEUM HISTORII POLSKI

powstało w 2006 r. Organizuje wystawy, gromadzi zbiory, prowadzi działalność wydawniczą i edukacyjną (popularne gry przestrzenne, warsztaty dla dzieci, konkursy). W jego radzie zasiadają najwybitniejsi polscy historycy z Wojciechem Roszkowskim i Henrykiem Samsonowiczem na czele. MHP aktywizuje tysiące popularyzatorów historii w całym kraju dzięki projektom takim, jak „Patriotyzm Jutra” czy „Fundusz stypendialny”. Muzeum prowadzi również działalność wydawniczą.

Muzeum Historii Polski ma osiągnięcia potwierdzone wieloma wyróżnieniami np. nagrodą „Sybilla” dla najlepszej wystawy historycznej w 2012 r. w Polsce za wystawę „Pod wspólnym niebem”.

Muzeum, jako jedna z kilku polskich instytucji, zostało zaproszone do współpracy przy tworzeniu Google Cultural Institute - międzynarodowego wirtualnego muzeum. Wspólnie z Polską Agencją Prasową tworzy też popularny portal dzieje.pl.

Stała siedziba MHP została zaprojektowana przez zwycięzcę międzynarodowego konkursu Bohdana Paczowskiego nad Trasą Łazienkowską. Natomiast koncepcję plastyczną stałej wystawy, także wyłonioną w międzynarodowym konkursie, będą przygotowywać wybitni twórcy z zespołu WWA/Platige Image, w którym



tworzy m.in. Tomasz Bagiński, autor nominowanej do Oscara „Katedry”.

Na rok 2014 Muzeum przygotowało ekspozycję „Londyn - stolica Polski. Emigracja polska 1940-1990”. Można ją obejrzeć w Bibliotece Uniwersyteckiej w Warszawie do 30 listopada 2014 roku.

Wystawa przedstawia najważniejsze instytucje, losy ludzi i dokonania Polaków nad Tamizą. Pokazuje, jak Polacy adaptowali się do nowych warunków życia na Wyspach, tworząc nową przestrzeń Polski. Fenomen „Polskiego Londynu”, alternatywy dla Polskiej Rzeczypospolitej Ludowej, to opowieść o powikłanych losach i konieczności podejmowania trudnych decyzji życiowych. Zwiedzający wystawę „Londyn - stolica Polski” będą mieli wrażenie, że przechadzają się po „nowej” stolicy Polski. Symboliczna rekonstrukcja polskich instytucji politycznych, kulturalnych i artystycznych pozwala poznać zapomniane dziedzictwo polskiego uchodźstwa. Ekspozycja złożona jest z przestrzeni-miejsc, w których można poznać życie codzienne, pracę i rozrywki Polaków na obczyźnie. Wystawa przygotowana w wersji polsko-angielskiej jest czynna codziennie w godzinach 10-18, w środy wstęp wolny.

www.muzhp.pl
www.dzieje.pl
www.wystawy.muzhp.pl
www.edukacja.muzhp.pl
www.polishhistory.pl
www.jankarski.org

MUZEUM HISTORII POLSKI ZAPRASZA NA

IX Przystanek Niepodległość

MY TO ZAGRAMY!

11.11.2014

ROZKAZ
 Dyrekcji Teatrów Rządowych Warszawskich.
 z d. 12 (29) Lipca 1915 roku.

Teatr REDUTA
 84
 Krzesło 4 zł

TEATR WIELKI
PROGRAM
 ADAM KLIMKIEWICZ, ANTONI W. G.
 PATRYCJA GRABOWSKA, JULIJA
 MAŁYŃSKA DO PIŁSUDSKIEGO

SPACER
 SPACER PO WARSZAWIE
 „ŚLADAMI TEATRÓW
 MIĘDZYWOJENNYCH”
 g. 10.00, 13.00, 14.30
 Start:
 Muzeum Historii Polski
 ul. Senatorska 35
 Warszawa

TEATR
 „NIEPODLEGŁOŚĆ W TEATRZE”
 PRZEDSTAWIENIE DLA WSZYSTKICH
 g. 11.30, 14.30,
 16.00, 19.00

WARSZTATY PLASTYCZNE DLA DZIECI
 g. 11.30, 14.30, 16.00

WSTĘP WOLNY

„BOHATERSKI MIŚ”
 PRZEDSTAWIENIE DLA DZIECI
 g. 11.30, 14.30, 16.00

www.muzhp.pl

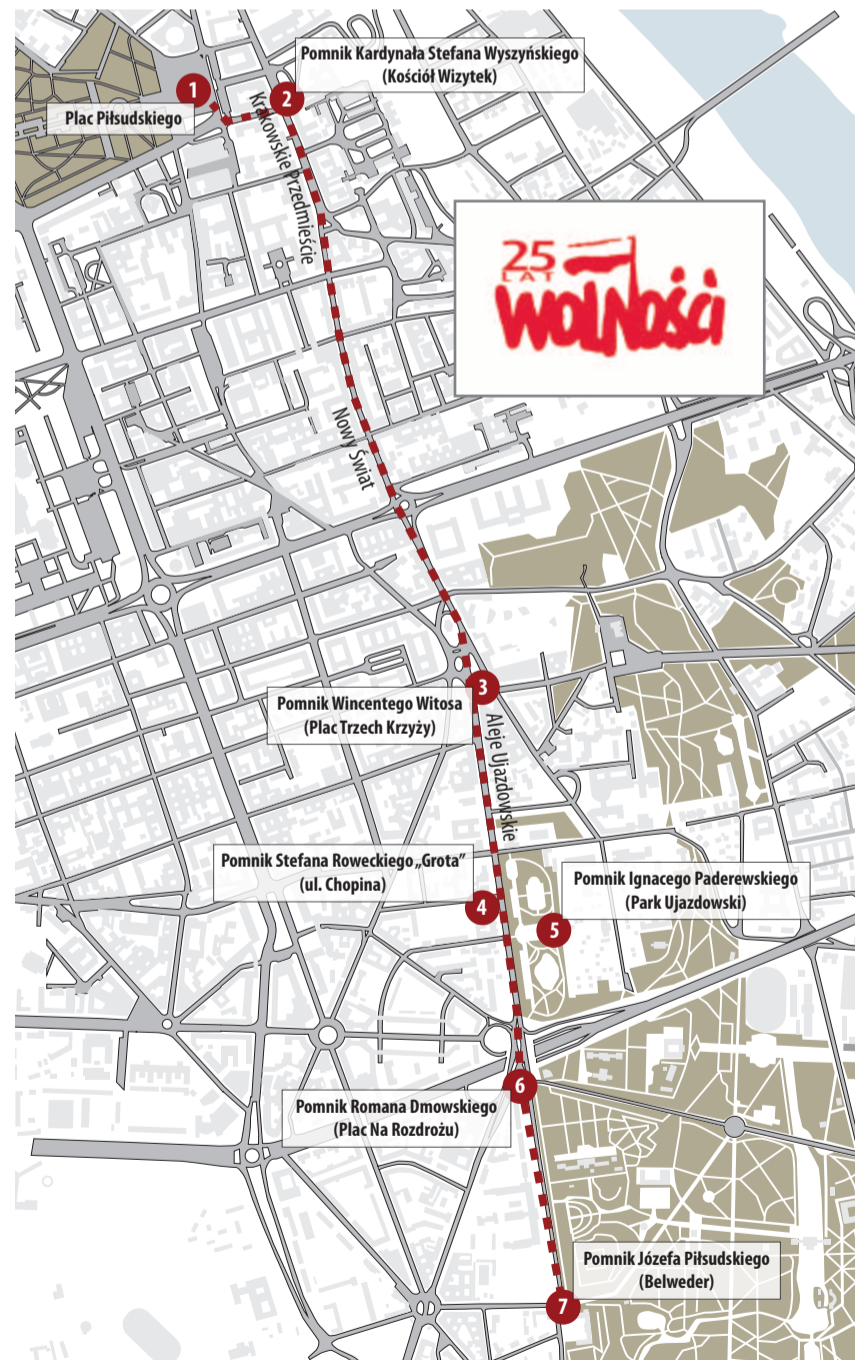
MUZEUM HISTORII POLSKI
ORGANIZATOR

PO PRZEDSTAWIENIACH KURATORSKIE OPROWADZANIE PO WYSTAWIE „LONDYN – STOLICA POLSKI”

PRZEDSTAWIENIA I WARSZTATY: BIBLIOTEKA UNIWERSYTECKA W WARSZAWIE, UL. DOBRA 56/66

TRASA MARSZU RAZEM DLA NIEPODLEGŁEJ

11.11.2014 GODZ. 13.15



MECENAS



PATRONI MEDIALNI



WSPÓŁPRACA

